

France 13,50 €

Espagne/Luxembourg/
Autriche/Italie/Grèce/
Belgique/Portugal 14,50 €

Angleterre 12 GBP

Dom/S 15,50 €

À vivre éditions



L'ÉCOLE DE DEMAIN

LA PLACE DE L'ENFANT EN VILLE
Entretien avec le philosophe Thierry Paquot

Beauséjour, première « écoville » de LA RÉUNION
Une école isolée en PAILLE à Issy-les-Moulineaux

| ACTUS | en région

20

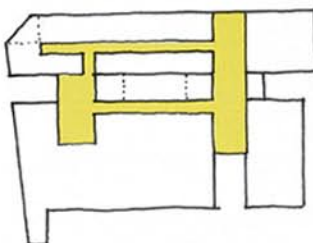
REZ-DE-JARDIN

Maison de la petite enfance à Mayenne

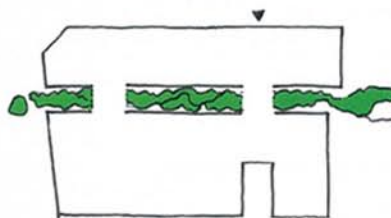
Lorsqu'une friche urbaine se transforme en crèche verdoyante, cela donne 90 bambins heureux dans un bâtiment écoexemplaire. Visite de la maison de l'enfance de Mayenne.



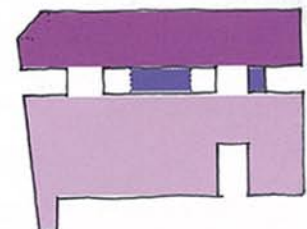
© Jérôme Blin - collectif Belleviera



un schéma de circulation fluide et baigné de lumière



le végétal intérieur



une organisation limpide : espace servi/espace servant

C'est sur un *no man's land* en friche qu'a poussé la maison de la petite enfance de Mayenne : 1 300 mètres carrés clairs et verdoyants, une architecture douce, qui fait la part belle au bois, à l'éclairage naturel et au confort pour mériter son nom de « maison ». Jean-François Mauras de l'agence Topos explique : « ce terme était important pour nous, car il porte en lui la notion d'accueil. Celui des enfants, mais aussi des adultes, car il n'est jamais anodin pour des parents de laisser leur progéniture dans quelque endroit que ce soit. Par ailleurs, ce lieu est aussi un environnement de travail : les puéricultrices qui y passent la

journée doivent s'y sentir bien. » L'accueil, d'ailleurs, commence dès l'entrée, avec un débord de toiture destiné à abriter et à favoriser les rencontres, tout comme la large boucle de circulation intérieure, conçue pour faciliter le passage entre les salles et chacune des trois zones : les lieux de séjour des enfants, les communs et leurs patios, les locaux de service.

Éduquer les sens

Rien n'a été laissé au hasard dans cette organisation : les espaces servants, des bureaux à la cuisine, se trouvent au contact de la rue très passante, et

jouent un rôle de tampon acoustique, protégeant du vacarme environnant. L'ensemble est baigné de lumière : chaque pièce est pourvue de deux fenêtres surdimensionnées, qui laissent largement entrer les rayons du soleil et l'air, dont la qualité est l'autre caractéristique importante de cette réalisation. « Il fallait qu'elle puisse être en tout point excellente, rappelle Jean-François Mauras, car l'espace comporte une cuisine : goût, mais aussi odorat entrent dès lors en jeu. Cela fait partie d'un projet éducatif, pour ne pas dire de vie ! » Et pour que les odeurs ne stagnent pas, circulation de flux

ACTUS | en région

22



mais également qualité des matériaux sont nécessaires : « Ils doivent pouvoir être nettoyés facilement, à grande eau, afin d'éviter l'emploi de détergents, car le propre, normalement, ne sent rien – et surtout pas une fragrance synthétique de rose ou de lavande. »

Des matières simples, donc : bardage à claire-voie en mélèze français, béton coulé sur place, peintures écolabélisées sans COV, linoléum au sol, colles sans solvants... jusqu'à l'isolant, le fameux Métisse* à base de fibres textiles recyclées (des vêtements usagés, déchiquetés par Emmaüs). L'édifice a obtenu le label Certivéa, qui atteste sa conformité aux exigences BBC, avec des besoins en énergie de 36 kWh/m².an, soit 28 % de moins que ce qui est prévu pour répondre à la RT 2012, avec la volonté d'accorder une place centrale aux énergies renouvelables, de la chaudière au bois à la production d'électricité photovoltaïque.

Transition douce

Dans cette crèche, toutes les pièces ouvrent sur un jardin, dedans mais aussi dehors : si l'avant de la construction donne sur la rue, au nord, la façade arrière est quant à elle en contact avec 800 mètres carrés de verdure. La vaste surface verdoyante est un véritable prolongement du bâti qui, grâce à une transition douce, se fond avec le parc public avoisinant grâce à une clôture ajourée. Cette légère palissade, constituée de lames verticales de bois, reprend le traitement des murs extérieurs où une latte sur deux du bardage se prolonge devant les ouvertures. La discrétion inhérente à ce type de programme est ainsi assurée : protéger sans pour autant se fermer. Perméable au regard, ce filtre favorise une ambiance douce. Touche ultime de vert, une toiture végétalisée ajoute à la luxuriance des patios, tout en limitant les surfaces imperméables du projet : à l'image de l'énergie, le cycle de l'eau a en effet été pris en compte en minimisant les revêtements étanches autour du bâtiment. En dessous, 90 enfants comptent désormais parmi les jeunes pousses de l'endroit. ♦

charlotte fauve